

## Master 1 DROIT

Durée : 3 heures

Document(s) autorisé(s) : aucun

Matériel autorisé : calculatrice

Examens du 2ème semestre 2013/14  
SESSION 1

### M1 Contrôle de gestion Cours de W. Azan

---

#### Question de cours :

Rappeler les principes du *Target Costing* et du *Life cycle Costing*

#### **I- Exercice 1 : (DCG 2008)**

La société Micro Vision SAS, créée en 1983, est une entreprise spécialisée dans la fabrication de lunettes. De la fabrication artisanale, l'entreprise est passée dans les années 1990 à un stade industriel et exporte dans la plupart des pays européens ainsi qu'aux Etats-Unis. Elle a su bâtir une forte notoriété grâce à l'un de ses produits leaders : la paire de lunettes « Sensa Lucia », signée par de très grandes stars (chanteurs, musiciens et acteurs connus).

Faisant face, depuis peu, à une concurrence intense, notamment des pays d'Asie du sud, elle cherche à redonner un second souffle à son portefeuille de produits. Elle a ainsi l'intention de lancer une nouvelle gamme de lunettes pour hommes, le modèle « Dolce Cambio », dont la caractéristique principale est de fournir à l'utilisateur plusieurs « habillages » possibles pour chaque monture.

Elle vient de vous recruter en tant que contrôleur de gestion afin de l'assister dans les divers dossiers concernant l'évolution des outils d'aide à la décision, la gestion de la qualité des approvisionnements, la simulation et l'analyse de risque ainsi que le suivi de l'activité du centre de distribution.

La société Micro Vision SAS souhaite pénétrer le marché brésilien, en pleine croissance. Ce marché constitue, en outre, un marché « test » pour attaquer les autres marchés émergents.

L'entreprise envisage donc de mettre en place une nouvelle unité de production sous forme d'un atelier flexible qui pourrait fabriquer indifféremment le modèle actuel, leader de la gamme, « Sensa Lucia » et le nouveau modèle « Dolce Cambio ».

#### Travail à faire

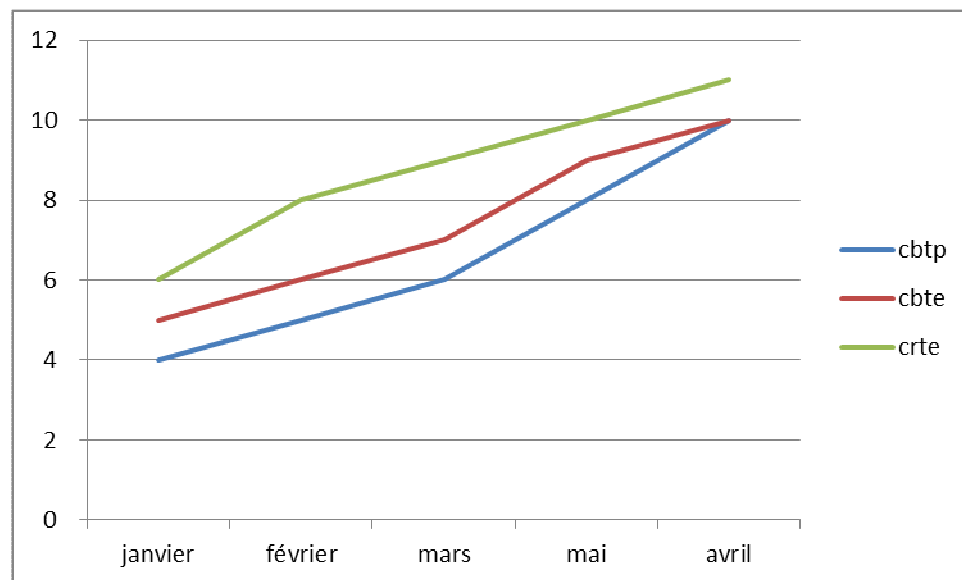
**1. Combien de combinaisons de Sensa Lucia et de Dolce Cambio faut-il pour couvrir les charges fixes ? Quelles sont les quantités minimales de « Sensa Lucia » et de « Dolce Cambio » à vendre pour que cette nouvelle unité de production soit rentable ?**

**2. Quelles critiques pouvez-vous apporter au seuil de rentabilité en tant qu'instrument de gestion ?**

## Exercice II – New jersey

Interprétez la figure suivante. Elle représente l'évolution financière des cinq premiers mois du projet d'ingénierie aéronautique dont le nom de code est « New Jersey ». L'unité de mesure en ordonnée est le million d'euros. Plusieurs dizaines de chercheurs y participent.

Figure 1 - Evolution du projet New Jersey



### Travail à faire :

- Quelle est la spécificité du contrôle de gestion de projet en regard du contrôle de gestion classique?
- Le projet est-il en avance ou en retard ? Est-il performant ? Commenter de manière détaillée
- Même question si on apprend qu'un avenant d'un million d'euros doit être payé à l'entreprise sur le projet New Jersey en septembre 2012

## III – Tableau de bord

Tableau 1 - Extrait du bilan social AEROPORT DE PARIS 2012 – Absentéisme en %

causes	Cadres	haute maîtrise	Maîtrise	exécution	Ensemble
Maladie	2,35	3,64	5,81	9,92	4,94
Maternité	0,8	0,19	0,4	1,23	0,49
Accidents	0,1	0,27	0,63	1,35	0,5
Congés	0,3	0,48	0,65	0,7	0,53
Autres	0,12	0,07	0,13	0,42	0,14
Total	3,67	4,65	7,62	13,62	6,6

Le calcul du taux se fait par le rapport : nombre d'heures d'absences / temps de travail dû en heures. En 2012, la maladie représentait 4,94 % sur un total de 6,60 %.

	2010	2010	2011	2011	2012	2012
	jours	heures	jours	heures	jours	heures
cadres	9,3	52,5	9,3	51,7	9,4	52,6
haute maîtrise	21,5	15,1	85,3	14,4	82,2	13,2
maîtrise	33,8	119,7	19,5	104,2	20,6	111,9
exécution	19,4	175,9	33,5	189,7	36,7	189,9
Total	78,9	107	18,1	100	18,3	100,4

Tableau 2 - Evolution de l'absentéisme – Source Aeroport de Paris 2012

Tableau 3 - Rémunération moyenne des cadres dans l'entreprise

	2010	2011	2012
Hommes	5187	5495	5681
Femmes	4531	4818	4965
Total	4985	5285	5439

Source Aeroport de Paris 2012

Tableau 4 - Nombre de promotions Chez Aeroport de Paris 2012

	2010	2011	2012
Exécution	5	7	1
Maîtrise	100	103	124
Haute Maîtrise	88	153	128
Haute Maîtrise principale	28	85	49
Cadres	26	41	31
Cadres	27	23	25
Chefs	3	6	8
Directeurs	1	1	2
Cadres	-	2	0
Total	278	421	368

### Rémunération moyenne Aéroport de Paris en 2012 : 3500 euros bruts

#### Travail à faire :

- Rappeler la fonction des tableaux de bord et des indicateurs
- Quelle est votre interprétation des données fournies par adp
- L'entreprise vous fait part de l'élément suivant : « En 2012, 141 accidents du travail avec arrêt se sont produits. Les indicateurs de fréquence et de gravité des accidents du travail sont plus élevés en 2012 qu'en 2011, où une amélioration notable avait été observée, mais restent inférieurs à ceux des années précédentes...Le montant des dépenses de sécurité et d'amélioration des conditions de travail était de 11,6 millions d'euros en 2012. » Le taux de fréquence des accidents du travail est de 13,7 – Qu'en pensez-vous ? Il se calcule en prenant (le nombre de jours d'arrêts liés à un accident x 1000000/nombre d'heures travaillées/nombre d'heure travaillées). En 2011, le taux est de 11.

**Conditions d'exploitation**

Une étude du marché brésilien prévoit que la répartition des ventes pour l'exercice 2008 respectera la proportion suivante : 6 modèles « Sensa Lucia » pour 7 modèles « Dolce Cambio ». La production est réalisée sur 12 mois. S'agissant d'un atelier flexible, il n'y a pas de coûts spécifiques. Les coûts fixes globaux mensuels s'élèveront à 339 500 €.

	Sensa Lucia (en €)	Dolce Cambio (en €)
Coûts variables unitaires :		
Matières (composants)	79,80 €	108,80 €
Fournitures	18,90 €	30,10 €
Main d'œuvre directe	20,80 €	35,80 €
Charges indirectes	53,10 €	32,10 €
Prix de vente prévu	232,00 €	275,00 €